



החלטת המועצה בדבר הטלת ארנונה כללית לשנת 2021

בתוקף סמכותה לפי חוק הסדרים במשק המדינה (תיקוני חקיקה להשגת יעדי התקציב), התשנ"ג-1992, על תיקוניו והתקנות שהותקנו מכוחו, ובתוקף סמכותה לפי כל דין, מחליטה המועצה להטיל על הנכסים שבתחומה ארנונה כללית לשנת 2021, בסכומים שהוטלו בשנת 2020 כשהם מוגדלים בשיעור שנקבע בדין (1.10%), ובכפוף להחלטות ולשינויים לפי כל דין.

קוד הנכס	תעריף 2021 בש"ח למ"ר לשנה	תעריף מבוקש לשנת 2021
----------	---------------------------------	--------------------------

פרק א' - בניינים למגורים

118	מבנה מגורים בכל תחום המועצה למעט במושב יכיני, לכל מ"ר	₪ 42.51
117	מבנה מגורים במושב יכיני, לכל מ"ר -	₪ 37.98

פרק ב' - בניינים אחרים למעט אלה הנזכרים בפרק ג' ו' ד' להלן

הגדרות

לענין סיווגים 234, 236 ו-208 להלן, יוגדרו תחומי אזורי תעשייה 1,2,3, בהתאם למסומן במפה וברשימת הקואורדינטות המצורפות **כנספח "א"** לצו זה, ומהוות חלק בלתי נפרד הימנו.

234	בניני תעשייה, עיבוד חקלאי-משני תוצרת חקלאית, מלאכה (למעט מוסכים), אריזת פרי/או מיונו, מנפטה, מדגרה, משחטה, לרבות סככות המשמשות לאחת ממטרות אלו, באזור תעשייה "ספירים א", המסומן כאזור תעשייה 1 בנספח "א" לצו זה - באזור התעשייה ספירים א' בגוש 1889 כולו ובגוש 979 בחלקות 32,35,36,46,47,48	₪ 65.47	₪ 109.30
236	בניני תעשייה, עיבוד תוצרת חקלאית, לרבות סככות המשמשות לאחת ממטרות אלו, באזורי תעשייה 2 ו/או 3, המסומנים בנספח "א" לצו זה - ²	₪ 109.30	
208	בניני תעשייה, עיבוד תוצרת חקלאית, עיבוד חקלאי-משני, מלאכה (למעט מוסכים), אריזת פרי/או מיונו, מנפטה, מדגרה, משחטה, לרבות סככות המשמשות לאחת ממטרות אלה, בכל תחום המועצה למעט באזורי תעשייה 1 ו/או 2 ו/או 3 - למעט באזורי תעשייה חדשים -	₪ 59.64	₪ 63.41
210	מלאכה, למעט מוסכים - ³	₪ 59.64	
211	אריזת פרי/או מיונו, מנפטה, מדגרה, משחטה, לרבות סככות המשמשות לאחת ממטרות אלו - ³	₪ 59.64	
112	חממות, המשמשות לגידול בלבד, לרבות סככות המשמשות	₪ 0.42	



		למטרות אלו	
₪ 3.39	רפת או דיר, לרבות סככות המשמשות למטרות אלו		113
₪ 2.36	לולים לגידול עופות לכל סוגיהם, לרבות סככות המשמשות למטרות אלו		114
₪ 36.08	בניני ציבור		125
₪ 2.34	מבנה עזר לחקלאות, לרבות סככות לאחסון לא מסחרי של חומרי הדברה, דשנים, חומרי אריזה וכלים חקלאיים		207
₪ 103.02	שירותים ומסחר מסוגים שאינם מופיעים בסעיף אחר		209
₪ 99.17	מוסכים, למעט כאלה שעיקר עיסוקם במתן שירותי מוסך על ידי אגודה שיתופית לחבריה		218
₪ 120.50	מסחר בתחומי קניונים		219
₪ 120.50	משרדים (למעט כאלה הנזכרים להלן)		220
₪ 245.84	משרדי דואר ו/או בזק		221
₪ 772.43	בנק, לרבות חדרי עזר		222
₪ 245.84	מסוף נוסעים ו/או מטענים		223
₪ 62.56	מבנים המשמשים לאחסנה בלבד, לרבות ממגורות, מחסני ערובה וסככות המשמשות לאחסון, למעט מחסנים הנלווים למבנים שנעשים בהם שימושים אחרים		224
₪ 122.17	מחסני קירור, למעט כאלה שעיקר שימושם במתן שירותי אחסון בקירור על ידי אגודה שיתופית לחבריה		225
₪ 122.17	בתי אוכל, לרבות מסעדות, מזנונים, קיוסקים, בתי קפה, פאב, למעט כאלה שעיקר שימושם במתן שירותים על ידי אגודה שיתופית לחבריה		226
₪ 50.84	בתי מלון, לרבות בתי הארחה, אכסניות וכפרי נופש בניני בידור, לרבות בתי קולנוע, אולמות מופעים ו/או שמחות ומועדונים, למעט המוחזקים בידי אגודה שיתופית ושעיקר שימושם על ידי חברי אותה אגודה		227
₪ 122.17	תחנות תדלוק מסחריות, לרבות השטח המקורה -		228
₪ 106.60	בנינים של מדינת ישראל ורשויותיה, לרבות צה"ל ומשטרת ישראל		229
₪ 73.30	בתי אבות		230
₪ 37.98	מתקני ספורט מסחריים, לרבות קאנטרי קלאב		231
₪ 120.50	משתלה מסחרית -		232
₪ 120.50	שטח בנוי בתחום מתקני מים וביוב, לרבות בנינים וסככות, למעט משרדים -		233
₪ 59.51	מעונות סטודנטים -		235
₪ 37.97			237



238	מבנים ומתקנים המשמשים מערכות תקשורת סולארית -	103.02 ₪
239	מבנים ומתקנים המשמשים מערכות תקשורת שאינן מנויות בקוד נכס 238	103.02 ₪
240	מערכת סולארית הממוקמת על גג נכס:	
	לכל מ"ר שמעל 200 מ"ר ועד 1,000 מ"ר	0.63 ₪
	לכל מ"ר שמעל 1,000 ועד 2,000 מ"ר	0.31 ₪
	לכל מ"ר שמעל 2,000 מ"ר	0.15 ₪
241	מערכת סולארית שאינה ממוקמת על גג:	
	בשטח של עד 10,000 מ"ר	2.55 ₪
	לכל מ"ר שמעל 10,000 מ"ר עד 300,000 מ"ר	1.27 ₪
	לכל מ"ר שמעל 300,000 מ"ר עד 750,000 מ"ר	0.63 ₪
	לכל מ"ר שמעל 750,000 מ"ר	0.31 ₪

פרק ג' - בניינים של אגודות שיתופיות

111	משרדים, תעשייה, עיבוד חקלאי משני, מלאכה, מסחר, אריזת פרי ו/או מיונו, מנפטה, מדגרה, משחטה, לרבות סככות המשמשות לאחת ממטרות אלו	56.27 ₪
-----	---	---------

פרק ד' - אדמה חקלאית למטר מרובע

100	המשמשת למרעה בלבד	0.010 ₪
101	המשמשת לגידולי בעל, ואדמה חקלאית אחרת שאינה מוזכרת בסעיף אחר	0.018 ₪
102	המשמשת לגידולי בעל בהשקיית עזר	0.021 ₪
103	המשמשת לגידולי שלחין, למעט ירקות	0.028 ₪
104	המשמשת לגידולי שלחין לירקות	0.028 ₪
105	המשמשת לפרדס או מטע	0.054 ₪
110	המשמשת למשתלות למטרות מסחר	0.698 ₪

פרק ה' - קרקע תפוסה

300	המשמשת למטרה שאינה נזכרת בסעיף אחר	0.40 ₪
301	קרקע תפוסה המשמשת מערכות תקשורת סולארית	43.58 ₪
302	קרקע תפוסה על ידי שמורות טבע	0.09 ₪
303	המשמשת לכרייה שלא למסחר	0.95 ₪
304	קרקע תפוסה בבסיס עמוד חשמל מתח גבוה, ובלבד ששטח הקרקע שמתחת לבסיסו עם עוגניו עולה על 32 מ"ר	58.11 ₪
305	קרקע תפוסה בבסיסו של עמוד חשמל אחר, ובלבד ששטח	2.89 ₪



	הקרקע שמתחת לבסיסו עם עוגניו עולה על 32 מ"ר	
306	קרקע תפוסה המשמשת מערכות תקשורת שאינן מנויות בקוד נכס 301 -	58.11 ₪
308	קרקע תפוסה על ידי באר לקידוח דלקים	58.11 ₪
309	קרקע תפוסה על ידי סוללה לאיגום דלקים	58.11 ₪
310	קרקע תפוסה לאחסון, איגום ו/או שאיבה ו/או שינוע של דלק	25.65 ₪
	קרקע תפוסה על ידי מוסכים, בתי מלאכה שונים, מתקנים	
311	ויתרת הקרקע התפוסה למטרת קידוחי ו/או הפקת דלק, לכל 25 דונם או חלק מהם	16.35 ₪
312	קרקע תפוסה על ידי סיסמוגרף לחקר דלקים	40.86 ₪
313	המשמשת למכלי אחסון חומרים כימיים, למעט דלקים	4.27 ₪
314	המשמשת לבריכות איגום, למעט דלקים ומים	4.27 ₪
315	המשמשת כמשטחי אחסון לא מקורים	1.07 ₪
316	המשמשת למסועים ומתקני שינוע שלא בתוך מבנים	2.12 ₪
317	המשמשת כריכוז תחנות הסעה	21.54 ₪
318	המשמשת תחנת דלק מסחרית	12.93 ₪
319	המשמשת כחניון, לרבות חניון מוסדר	3.26 ₪
322	המשמשת לאיגום מים, למעט מי שיטפונות	0.24 ₪
323	המשמשת לאיגום מי שיטפונות	0.12 ₪
	המשמשת כאתר פינוי פסולת ו/או אתר קבורת אשפה ו/או שטח לטיפול באשפה, למעט אתרים כאלה המשמשים ישוב לפינוי ו/או קבורה של אשפה מתחומי אותו ישוב בלבד	
324		4.58 ₪
325	המשמשת לכרייה למסחר	19.23 ₪
331	קרקע תפוסה במתקני מים וביוב, לרבות הקרקע המגודרת סביב מגופים עיליים	5.65 ₪
	קרקע תפוסה המשמשת למתקני חשמל:	
333	עד 2000 מ"ר ראשונים, לכל מ"ר	10.29 ₪
	עבור כל מ"ר נוסף בידי אותו מחזיק	2.90 ₪
	קרקע תפוסה המשמשת למערכת סולארית:	
	עד 10,000 מ"ר	2.55 ₪
340	לכל מ"ר מעל 10,000 מ"ר ועד 300,000 מ"ר	1.27 ₪
	לכל מ"ר שמעל 300,000 מ"ר ועד 750,000 מ"ר	0.63 ₪
	לכל מ"ר שמעל 750,000 מ"ר	0.31 ₪

¹ מותנה באישור שרי הפנים והאוצר לשנת 2021.

² הטלה ראשונה, לא מבוקש אישור שרי הפנים והאוצר.

³ פיצול סיווג.



מועדי התשלום

המועד לתשלום הארנונה חל בתאריך 1.1.2021.

תשלום ארנונה מראש

מחזיקים שישלמו את מלוא סכום הארנונה השנתית עד ליום 31.1.2021, יזכו בהנחה המותרת בדין.

הסדר תשלומים

חייב בתשלום ארנונה למגורים רשאי לשלמה ב-6 תשלומים, שישולמו במועדים: 1.1.2021, 1.3.2021, 1.5.2021, 1.7.2021, 1.9.2021, 1.11.2021.

ועדים מקומיים, גופים עסקיים, חוות ומחזיקי יחידות משק במושב, המעוניינים בכך, יוכלו להגיש למועצה בקשה לשלם את הארנונה הכללית בהסדר תשלומים. המועצה תשקול את הבקשה בהתחשב, בין היתר, בחובות קודמים בגין ארנונה כללית, בהם חייב המבקש למועצה.

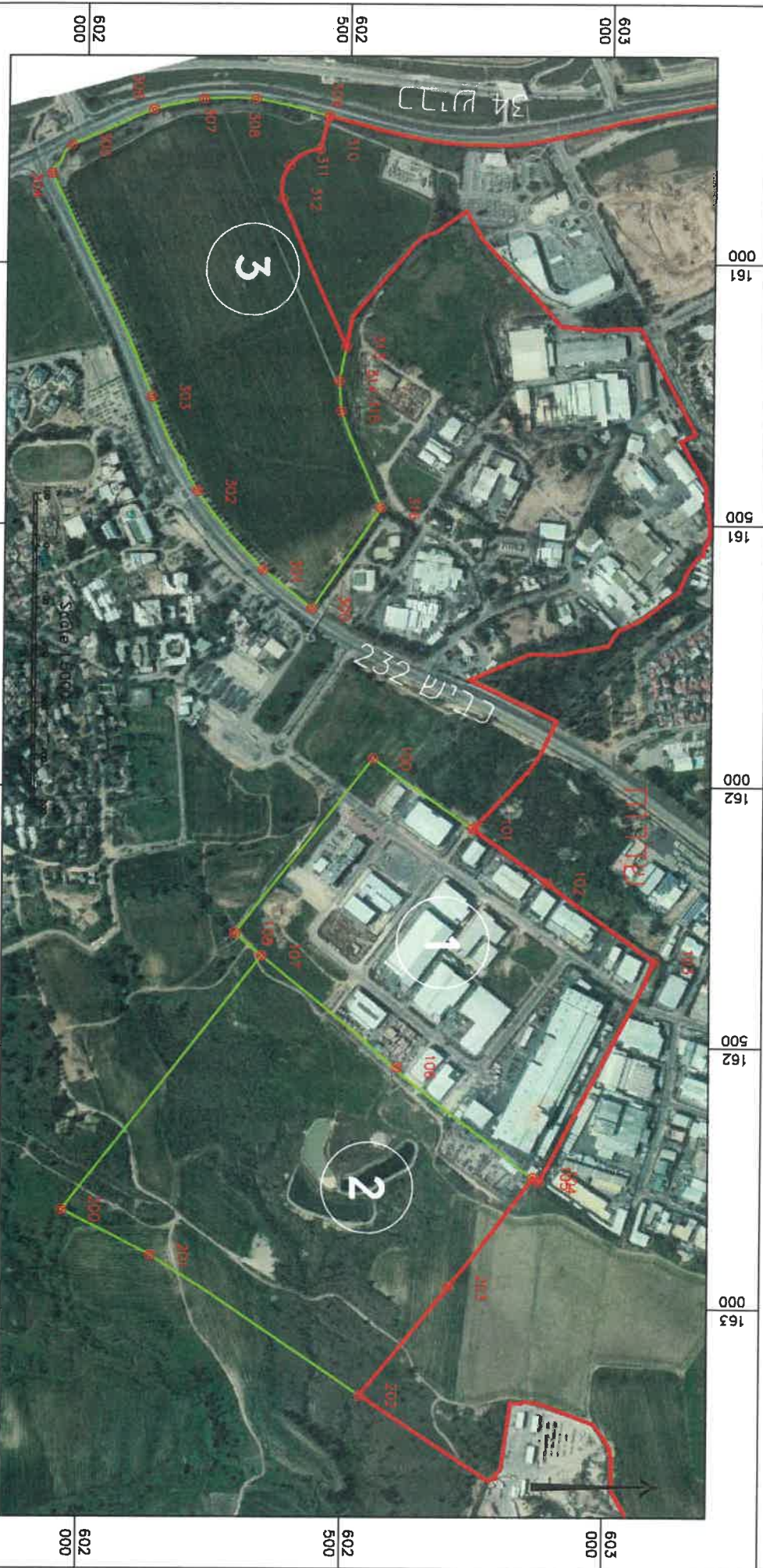
דין הסדר תשלומים כאמור, כדין הסדר תשלומים כמשמעותו בחוק הרשויות המקומיות (ריבית והפרשי הצמדה על תשלומי חובה), תש"ם-1980.

ריבית והפרשי הצמדה על פיגור בתשלום

כל סכום ארנונה כללית שלא ישולם במועדו, ישא ריבית והפרשי הצמדה מהמועד שנועד לתשלומו ועד התשלום המלא בפועל, וזאת בהתאם להוראות חוק הרשויות המקומיות (ריבית והפרשי הצמדה על תשלומי חובה), תש"ם-1980.

אופיר ליבשטיין
ראש המועצה

מועצה אזורית שער הנגב נספח א' לרצ הארנונה אזורי תעשייה 1,2,3



G:\134\EZ_MESHUT_SH_HANEGEV\22.06.2020.dwg, 02/07/2020 10:33:57

מועצה אזורית שער הנגב**אזורי תעשייה 1,2,3****רשימת קוורדינטות****אזור מס 1**

מס' נק	E	N
100	161945.70	602553.76
101	162080.24	602745.22
102	162183.53	602885.94
103	162333.34	603091.86
104	162757.08	602875.16
105	162748.42	602864.15
106	162536.64	602604.19
107	162324.27	602344.67
108	162281.65	602293.21

אזור מס 2

מס' נק	E	N
105	162748.42	602864.15
106	162536.64	602604.19
107	162324.27	602344.67
200	162811.72	601968.02
201	162898.35	602137.17
202	163166.39	602536.14
203	162958.42	602704.96

אזור מס 3

מס' נק	E	N
300	161659.46	602434.21
301	161585.67	602340.92
302	161435.54	602215.07
303	161255.49	602126.79
304	160827.95	601933.10
305	160773.90	601970.19
306	160705.34	602124.75
307	160685.12	602220.60
308	160685.62	602318.82
309	160718.06	602459.07
310	160781.33	602442.15
311	160812.45	602384.11
312	160877.27	602372.46
313	161159.18	602496.05
314	161224.58	602483.18
315	161281.85	602486.95
316	161466.61	602565.07